



**CarPostal**  
**Dole**



**RAPPORT ANNUEL D'ACTIVITE**  
**Année 2009**

# Sommaire



1. Le réseau
2. Le personnel
3. Le matériel roulant
4. Les événements marquants de 2009
5. L'offre kilométrique
6. Marketing/Communication
7. Usage du réseau
8. Les résultats financiers

# Le réseau (1 / 4)

Le 10 juin 2009, CarPostal a été choisi par la Communauté d'Agglomération du Grand Dole (CAGD) pour être le délégataire du nouveau réseau de Transport public qui allait s'établir sur les 41 communes du territoire au 1<sup>er</sup> septembre.

Nous avons donc bénéficié d'un peu plus de deux mois pour rendre opérationnel le nouveau schéma de transport. L'organisation du nouveau réseau de transport fût le fruit d'une collaboration entre le Grand Dole et la société CarPostal qui bénéficiait de l'expérience de l'exploitation de l'ancien réseau DoleBus depuis 2004.

## **Construction du réseau:**

L'objectif de ce nouveau réseau était de proposer une véritable alternative à la voiture individuelle par la proposition de lignes régulières fortement cadencées, permettant de dépasser le caractère purement scolaire du réseau et d'offrir une offre suffisamment attractive à l'ensemble des profils d'usagers.

La construction du réseau de transport s'est donc établie selon quelques grands principes:

- Équité de traitement de l'ensemble des habitants par la desserte des 41 communes
- Desserte de près de 90% des entreprises du territoire
- Desserte de toutes les zones commerciales de l'agglomération
- Complémentarité avec les autres modes de transport (correspondances optimisées avec les TER Besançon et Dijon)

En outre, le Grand Dole a voulu offrir à ses habitants, un véritable droit à la mobilité par l'instauration d'une tarification assez inédite puisque l'abonnement annuel n'est vendu qu'à 30 euros et des réductions ont été mises en place pour les jeunes et les publics défavorisés (respectivement 20 et 15 euros annuel).

# Le réseau (2/4)

## **Présentation générale du réseau:**

L'offre de transport s'est structurée autour d'une axe lourd avec deux branches regroupant 70% de la population et 80% des emplois:

- Tavaux – Parc de Brevans ( desserte de Damparis et Foucherans)
- Tavaux – Dole Ledoux ( Dessert de Choisey)

Ces deux lignes bénéficie de la plus grande fréquence, jusqu'à 20 minutes en heures de pointe. Elles concentrent aujourd'hui plus de 65% de la fréquentation.

Cet axe lourd est complété par trois lignes fortes:

- St Aubin – Rochefort (Desserte de Aumur, Abergement la Ronce, Damparis, Champvans, Brevans, Baverans)
- Authume – Villette les Dole ( Desserte de Crissey)
- Sampans – Dole ZI Tumulus ( Desserte de Biarne et Monnières)

Et par une ligne locale interne à la ville de Dole:

- Dole Quartier St Germain – Dole Horizon.

L'ensemble de ces 6 lignes régulières de bus desservent 18 communes et concernent près de 45 000 habitants soit 90% de la population du territoire.

6 ligne supplémentaires sur réservations (lignes 7 à 12) viennent compléter l'offre du conseil général sur les autres communes du territoire à raison de 4 allers/retours par jour par ligne.

Les services scolaires inclus dans le périmètre de la communauté d'agglomération ont également été repris soit 13 services pour près de 1 000 élèves transportés.

Pour les personnes à mobilité réduite, ne pouvant emprunter le réseau régulier, un service dédié à l'aide d'un véhicule spécifique pouvant accueillir un fauteuil roulant a été mis en place.

# Le réseau (3/4)

1



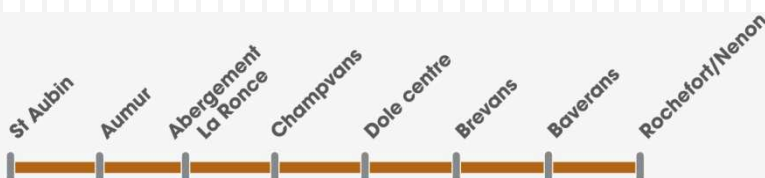
- 23 allers/retours par jours en semaine
- Fréquence moyenne à la ½ heure aux heures de pointe
- Fonctionne de 6h00 à 20h30 (22h le samedi)

2



- 20 allers/retours par jours en semaine
- Fréquence moyenne à la ½ heure aux heures de pointe
- Fonctionne de 6h00 à 20h30 (21h30 le samedi)

3



- 11 allers/retours par jours en semaine
- Fréquence moyenne d'une heure aux heures de pointe
- Fonctionne de 6h15 à 19h45

4



- 13 allers/retours par jours en semaine
- Fréquence moyenne de 50 minutes aux heures de pointe
- Fonctionne de 6h30 à 20h00

5



- 12 allers/retours par jours en semaine
- Fréquence moyenne de 50 minutes aux heures de pointe
- Fonctionne de 7h00 à 19h45

6



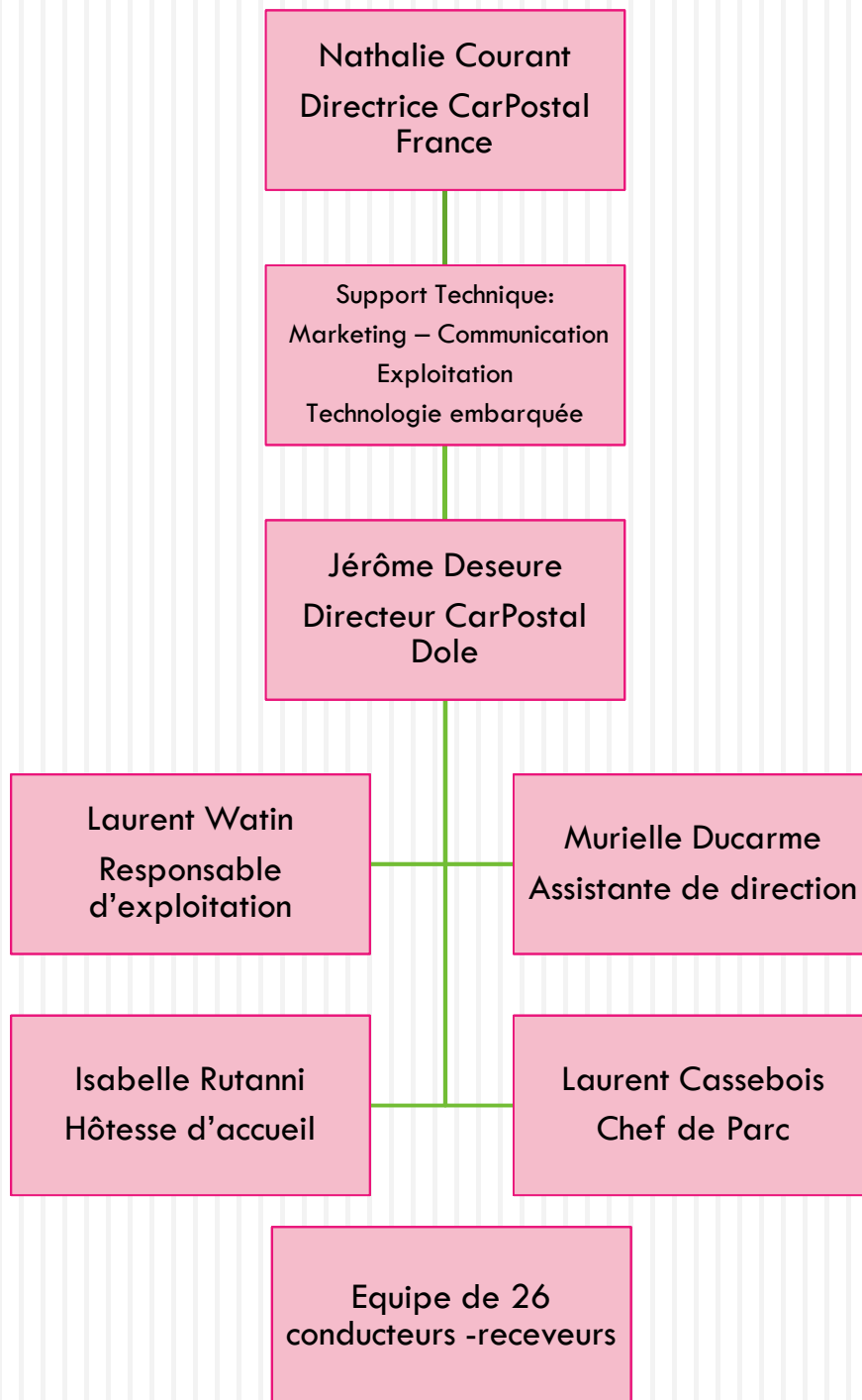
- 10 allers/retours par jours en semaine
- Fréquence moyenne d'une heure aux heures de pointe
- Fonctionne de 7h00 à 19h15

# Le réseau (4/4)

## Les engagements de CarPostal :

- Le schéma de transport, basé sur l'offre de base du cahier des charges, fut agrémenté de modifications adaptées aux besoins de déplacements de la population :
  - Suppression des terminus en pleine boucle (cas de Crissey Mairie)
  - Adaptation des lignes en fonction des établissements scolaires de destination des élèves (Villette les Dole et Crissey sur la même ligne à destination du Collège Ledoux)
  - Proposition de desserte de l'Aquaparc Isis sur la ligne 6
  - Traversée des deux centres commerciaux de Choisey
- Un engagement dans la qualité de service et environnementale:
  - Une flotte renouvelée à 90% (14 bus neufs sur les 16 véhicules du parc), tous à la dernière norme antipollution Euro 5 et équipés de filtres à particules limitant les particules fines
  - Engagement dans la construction d'un dépôt et à sa labellisation environnementale
  - Réalisation du bilan carbone de l'activité et travail avec des partenaires respectant un cahier des charges environnemental ( SINEO, nettoyage écologique des bus)
- Un engagement particulier pour l'accessibilité :
  - L'ensemble des bus sont à plancher bas avec emplacement UFR et équipés de rampe fauteuils pour les nouveaux véhicules
  - Tous les véhicules sont équipés d'une annonce sonore et visuelle signalant le prochain arrêt
  - Labellisation AccesiWeb du site internet

# Le personnel



# Le personnel

## La direction

La structure de CarPostal France s'est renforcée en 2009. Tout d'abord avec l'arrivée en juillet 2009 de Nathalie Courant, directrice du groupe en France. Mme Courant a une longue expérience de la gestion de réseau urbain comme ceux de Lyon ou de St Etienne.

L'équipe de support aux réseaux s'est également développée par l'arrivée de plusieurs agents spécialisés. Le réseau de Dole peut désormais s'appuyer sur un collectif expérimenté dans tous les domaines inhérents à notre activité : ressources humaines, marketing, communication, informatique, technologies embarquées, exploitation et méthode...

## CarPostal Dole

La société CarPostal Dole fut créée au 1er septembre 2009 afin d'assurer en toute transparence la gestion du nouveau réseau TGD. L'ancienne équipe du réseau DoleBus s'est étoffée, passant de 14 à 25 conducteurs.

Un poste de responsable d'exploitation, en charge de l'organisation du travail et de la gestion quotidienne du réseau (travaux, gestion des points d'arrêts..) a également été créé au 1<sup>er</sup> janvier 2010.

Les 11 nouveaux conducteurs-receveurs ont tous été recrutés avec plusieurs années d'expérience de conduite et de gestion de la clientèle. 6 d'entre eux l'ont été dans le cadre du transfert de personnel entre CarPostal et Monts Jura Autocars.

## Les sous-traitants

Plusieurs services de nature interurbaines (ligne 3, Transports à la demande et services scolaires) ont été confiés à deux sous-traitants: La société GTV 39 et la société CarPostal Interurbain.

Ces deux entreprises ont créées 27 emplois dont 24 destinées à des postes de conducteurs pour la plupart sortant de formation organisée par le pôle emploi de Dole



# Le personnel

## Situation au 31/12/2009

Conducteurs	Date naissance	Coefficient	Ancienneté	Age	Ancienneté moyenne
Assi Celine	29/11/1981	200	01/08/2009	28,11	0,42
Bichon Bernard	22/10/1954	200	13/06/1977	55,23	32,57
Carette Virginie	29/03/1967	200	01/01/2004	42,79	6,00
Cestre Frédéric	06/02/1965	200	02/03/1992	44,93	17,84
Chauvin Jacques	21/08/1955	200	10/05/2006	54,40	3,65
Clavel Philippe	15/04/1959	200	19/08/2009	50,75	0,37
Da Fonseca Laurent	21/10/1974	200	26/01/1998	35,22	11,94
Diakité Bakari	19/05/1979	200	25/08/2009	30,64	0,35
Dufoulon Astride	23/02/1981	200	19/08/2009	28,87	0,37
Hassaoui Mariam	02/05/1984	200	19/08/2009	25,68	0,37
Lepeut Dominique	16/07/1951	200	01/03/2008	58,50	1,84
Mairet Georges	30/10/1954	200	19/08/2009	55,21	0,37
Mati Majid	20/07/1972	200	01/07/2009	37,47	0,50
Morin Valérie	05/09/1968	200	19/08/2009	41,35	0,37
Moustakim Fouad	06/08/1979	200	06/07/2009	30,42	0,49
Mzaiti Abdelaziz	03/06/1972	200	19/08/2009	37,60	0,37
Patenat Jean-Philippe	19/06/1976	200	13/11/2002	33,56	7,14
Paul Fernande	08/07/1949	200	01/03/1996	60,52	13,84
Pelletier François	11/06/1969	200	03/07/2000	40,58	9,50
Pires Catherine	15/04/1967	200	30/04/2008	42,74	1,67
Recordon Frédéric	03/09/1964	200	19/08/2009	45,36	0,37
Riadi Karim	07/06/1969	200	18/12/2006	40,59	3,04
Schmitt François	22/01/1954	200	01/09/1980	55,98	29,35
Sergeant Jean-Luc	15/10/1967	200	16/08/2001	42,24	8,38
Sibille Patrice	03/10/1955	200	12/01/2000	54,28	9,98

Administratifs	Date naissance	Coefficient	Ancienneté	Age	Ancienneté moyenne
Cassebois Laurent	07/01/1966	240	01/01/2001	44,01	9,00
Deseure Jérôme	06/05/1976		01/09/2006	33,68	3,33
Ducarme Murielle	04/01/1969	250	17/09/1998	41,02	11,30
Rutanni Isabelle	16/01/1965	200	22/08/2005	44,99	4,36

Accompagnatrice	Date naissance	Coefficient	Ancienneté	Age	Ancienneté moyenne
Tupin Martine	26/04/1954	145	01/02/2005	55,72	4,92

# Le personnel

Situation au 31/12/2009

Conducteurs	Effectifs	Age moyen	Anc. Moyenne
Hommes	18	44,61	7,67
Femmes	7	38,58	3,29
	25	42,92	6,44
Autres personnel	Effectifs	Age moyen	Anc. Moyenne
Hommes	2	38,84	6,17
Femmes	3	47,24	6,86
	5	43,88	6,58
Totaux	30	43,08	6,47

Le nouveau réseau s'est féminisé. L'effectif féminin représente 1/3 des salariés de l'entreprise.

Si l'on englobe les sous-traitants, l'effectif féminin est de 25 sur un total de 57 salariés soit une proportion de 44%.

# Le panel comparatif

Afin de comprendre au mieux le fonctionnement du réseau TGD, nous proposons d'étudier certains ratios comparativement à d'autres réseaux.

Le réseau TGD présente la particularité d'un périmètre de transport très étendu, sur 41 communes. La ville centre représente plus de la moitié de la population du territoire et mis à part quelques communes périphériques totalisant quelques milliers d'habitants, le reste du territoire est à dominante rurale.

Le réseau de Transport du Grand Dole est donc assez singulier mais nous proposons une étude comparative à d'autres réseaux présentant des caractéristiques proches.

Le nombre de communes desservies reste l'élément le plus original du réseau TGD puisqu'aucun autre réseau affilié à l'UTP et pour lequel nous disposons de statistiques n'atteint un tel chiffre.

Les 4 réseaux choisis sont : Châtelleraut, Chaumont, Saumur et Vienne.

PTU	Communes	Population (en millier)	(km2)	Densité (hab/km2)	Ville centre	Population (en millier)	Part du PTU	Superficie (km2)	Densité (hab/km2)
Dole	41	51	372	137	Dole	25	49%	38,4	651
Chatelleraut	12	56	378	148	Chatelleraut	34	61%	52	654
Chaumont	19	33	357	92	Chaumont	24	73%	55	436
Saumur	32	65	565	115	Saumur	28	43%	66	424
Vienne	18	69	275	251	Vienne	30	43%	23	1304

# La productivité kilométrique par agent

Pour cette première année, les ratios étudiés seront estimatifs car nous ne disposons que de 4 mois de données. Nous devons donc extrapoler les données d'exploitation sur une année pleine.

La productivité kilométrique par agent sur le réseau de Dole est assez bonne, légèrement supérieure à la moyenne de notre panel et très au dessus de la moyenne nationale des réseaux de cette catégorie

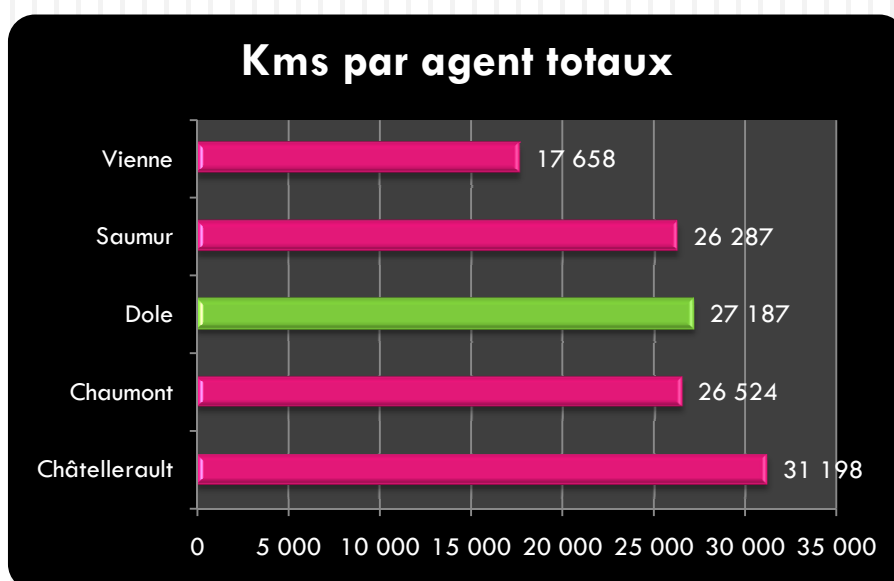
## Moyenne des villes dont le PTU est inférieur à 100 000 habitants

### Moyenne 2008 source UTP

	Population	Km/ agent totaux
Châtelleraut	56 000	31 198
Chaumont	33 000	26 524
Dole	51 000	27 187
Saumur	65 000	26 287
Vienne	69 000	17 658

**Moyenne du panel** 54 800 25 771

**Moyenne des agglos de moins de 100 000 hab** 18 146



# Le matériel roulant

Le parc de véhicules a été quasiment renouvelé en totalité. La flotte se compose de 14 bus neufs et de 2 véhicules d'occasions (anciens bus du réseau DoleBus datant de 2004). Nous bénéficions également de 2 bus d'occasion de réserve.

Les nouveaux véhicules sont de marques Solaris, ils sont tous à plancher bas équipé d'une rampe manuelle pour les fauteuils roulants. Ces véhicules sont à la pointe environnementale, équipé de moteur à la norme Euro 5 et muni d'un filtre à particule ouvert. Cette technologie permet de dépasser la limite EEV, qui est une norme non obligatoire dépassant les objectifs légaux de rejets polluants.

	Performances moteurs diesel				'Norme Gaz'
	Euro 3 Anciens bus DoleBus	Euro 4	Euro 5	Moteur DAF BUS TGD	EEV
CO	5,45	4,0	4,0	<b>0,01</b>	3,0
HC	0,78	0,55	0,55	<b>0,06</b>	0,40
NOx	5,0	3,5	2,0	<b>1,27</b>	2,0
PM	0,16	0,03	0,03	<b>0,018</b>	0,02
Fumée m-1	0,8	0,5	0,5	<b>0,1</b>	0,15

Clairement, nous avons divisé (comparativement à l'ancien parc à la norme Euro 3):

- par **545** les dégagements de monoxyde de carbone
- par **13** les rejets d'hydrocarbures
- par **4** les oxydes d'azote
- par **9** la masse totale des particules fines rejetées
- par **8** les dégagements de fumée

# Le matériel roulant

Le service de navettes centre-ville, devait normalement être réalisé avec 2 véhicules neufs à la norme Euro 5 mais la communauté d'agglomération, désireuse d'offrir une alternative la plus propre possible a décidé de s'orienter vers une motorisation électrique. Cette technologie n'étant pas encore au point au mois de septembre 2009, elle a opté pour l'achat de navettes d'occasion (norme Euro3) amorties sur une durée courte de 3 ans et réaliser l'investissement lorsque les premiers véhicules électriques de moyenne capacité seront sortis et leur fiabilité éprouvée.

Les autres services sous-traités, transport à la demande et services scolaires, sont réalisés par un mix de véhicules neufs et d'occasions. La priorité a logiquement été donnée aux bus urbains qui ont une productivité kilométrique 10 fois supérieure aux cars scolaires.

Composition de la flotte :

Nb véhicules	Type
16	Bus urbain
2	Navettes
16	Cars interurbains
3	Minibus TAD

37	véhicules
6	réserves

# Le matériel roulant

N° Parc	Immat	Marque	Type	1ere mise en circulation	Places	nb de portes	Age au 31/12/2009
1	AE-076-CB	solaris	urbino12	26/10/2009	108	3	0,18
2	AE-046-CB	solaris	urbino12	26/10/2009	108	3	0,18
3	AE-961-CA	solaris	urbino12	26/10/2009	104	2	0,18
4	AE-981-CA	solaris	urbino12	26/10/2009	104	2	0,18
5	AF-713-NC	solaris	urbino 8,6	19/11/2009	50	2	0,12
6	AE-085-CB	solaris	urbino12	26/10/2009	108	3	0,18
7	AE-945-CA	solaris	urbino12	26/10/2009	104	2	0,18
8	AE-934-CA	solaris	urbino12	26/10/2009	104	2	0,18
9	AE-054-CB	solaris	urbino12	26/10/2009	108	3	0,18
10	AE-067-CB	solaris	urbino12	26/10/2009	108	3	0,18
11	AE-095-CB	solaris	urbino12	26/10/2009	104	2	0,18
12	AE-011-CB	solaris	urbino12	26/10/2009	104	2	0,18
13	5986SP39	heuliez	GX 317	11/05/2004	116	3	5,64
14	5983SP39	heuliez	GX 317	11/05/2004	116	3	5,64
15	AE-105-CB	solaris	urbino12 LE	26/10/2009	80	2	0,18
16	AE-112-CB	solaris	urbino12 LE	26/10/2009	80	2	0,18
17 rés	5408SY39	renault	agora	07/07/1999	105	3	10,49
18 rés	5975SP39	heuliez	GX 117L	11/05/2004	93	2	5,64

Moyenne d'âge du parc	1,66
-----------------------	------

Moyenne d'âge du parc hors réserve	0,86
------------------------------------	------

# La productivité du matériel roulant

La productivité du matériel roulant du réseau TGD est la deuxième meilleure performance de notre panel, dépassant de plus de 20% la moyenne nationale. Ce calcul intègre les 2 bus de réserve.

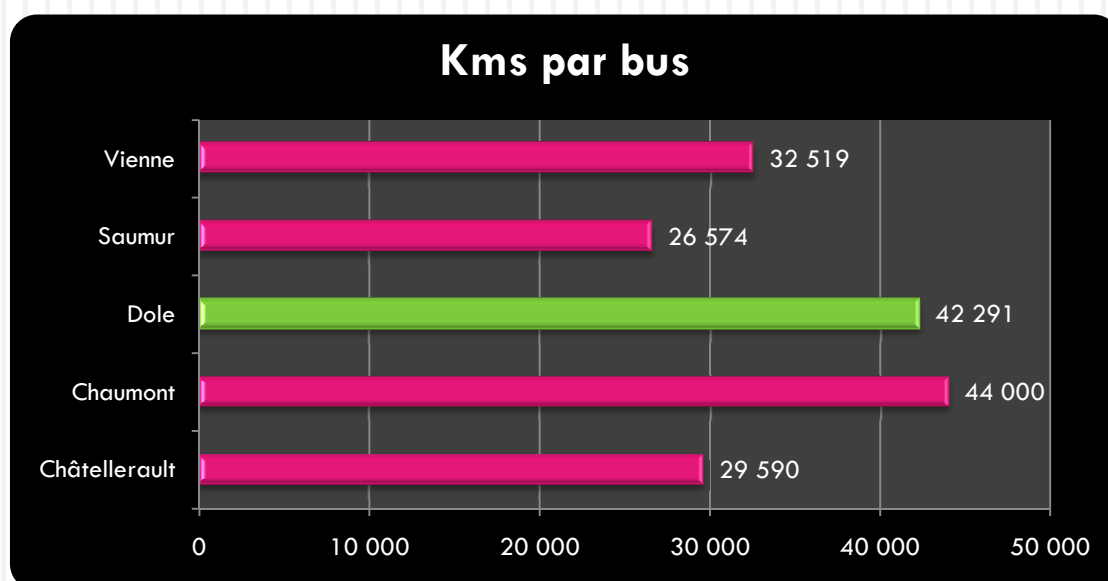
**Moyenne des villes dont le PTU est inférieur à 100 000 habitants**

**Moyenne 2008 source UTP**

	Population	Km/ bus
Châtelleraut	56 000	29 590
Chaumont	33 000	44 000
Dole	51 000	42 291
Saumur	65 000	26 574
Vienne	69 000	32 519

**Moyenne du panel** 54 800 34 995

**Moyenne des agglos de moins de 100 000 hab** 34 465





# Les événements marquants de 2009

## **Incidents d'exploitation:**

Quelques perturbations liées à des travaux de voirie qui ont entraîné soit des retards ou la mise en place de déviations. Sur Dole, la procédure est bien rodée et le plus souvent, nous sommes prévenus à l'avance. Des améliorations restent à apporter sur le passage des informations travaux sur les communes extérieures.

Quelques problèmes de correspondance sur l'horaire de 7h42 à St Mauris en ce début d'année. Les choses sont rapidement rentrées dans l'ordre.

Le réseau a également été perturbé par plusieurs épisodes neigeux. Le vendredi 18 décembre 2009, la neige a occasionné de nombreux retards sur les lignes et le réseau est devenu impraticable vers 18h00. Le lendemain, samedi 19 décembre, les bus n'ont pas pu sortir du dépôt et nous avons utilisé les navettes et minibus afin d'assurer un service minimum.

## **Sécurité :**

C'est le gros point noir de ce début de réseau. Alors que les incidents étaient très rares sur l'ancien réseau, nous avons dû faire face à de nombreux événements, dès le début du réseau TGD, certainement liés à la découverte d'un nouveau mode de transport pour de nombreux élèves. Durant ces quatre premiers mois, nous avons été confrontés à de fréquents jets de pierres, chahuts dans les véhicules avec parfois des décompressions de portes, incivilités. Le point culminant fût l'agression d'un conducteur le 10 décembre 2009.

Cette agression a déclenché une réunion d'urgence avec le Grand Dole et les forces de police qui a débouché sur des actions de renforcement de la sécurité du réseau : embauche de 4 agents de médiation, implantation d'un bouton d'urgence dans les véhicules. Il a également été décidé d'installer de la vidéo protection dans les bus, ce qui sera effectif courant 2010.

Suite à cet incident et malgré les réponses apportées, les conducteurs ont exercé leur droit de retrait le samedi 12 décembre.

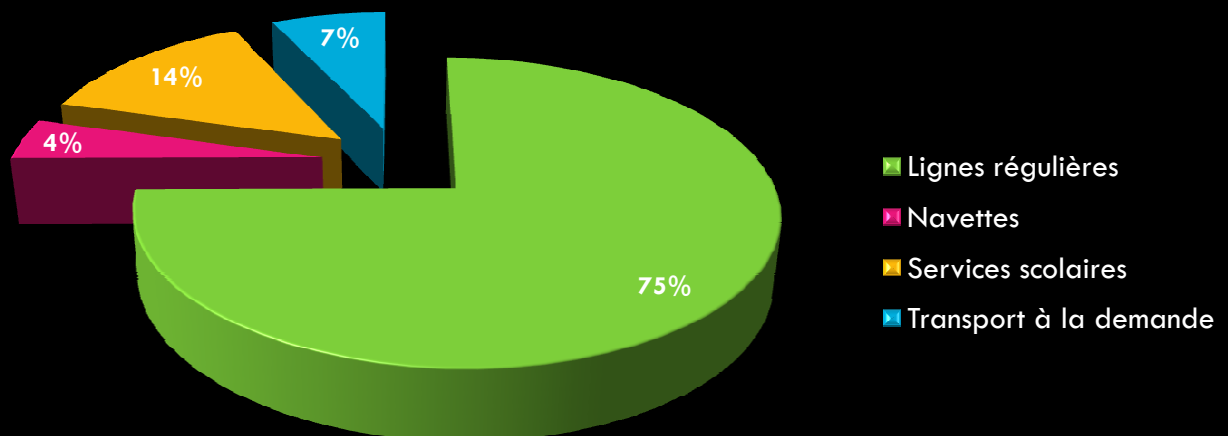
# L'offre kilométrique

## L'offre kilométrique de septembre à décembre 2009

	Kms 2009	Kms Budgeté	Ecart
Lignes régulières	299 805		
Navettes	18 037		
Services scolaires	54 609		
<b>Total kms commerciaux</b>	<b>372 451</b>	<b>367 424</b>	<b>5 027</b>
Kilomètres HLP	77 578	64 168	13 410
<b>Kilomètres totaux</b>	<b>450 029</b>	<b>431 592</b>	<b>18 437</b>
Transport à la demande	27 818		

Les kilomètres commerciaux prévus ont été dépassé de 1.3% et nous avons un peu sous-estimé les kilomètres haut-le-pied.

## Ventilation des kms commerciaux



# L'offre kilométrique

## Moyenne des villes dont le PTU est inférieur à 100 000 habitants

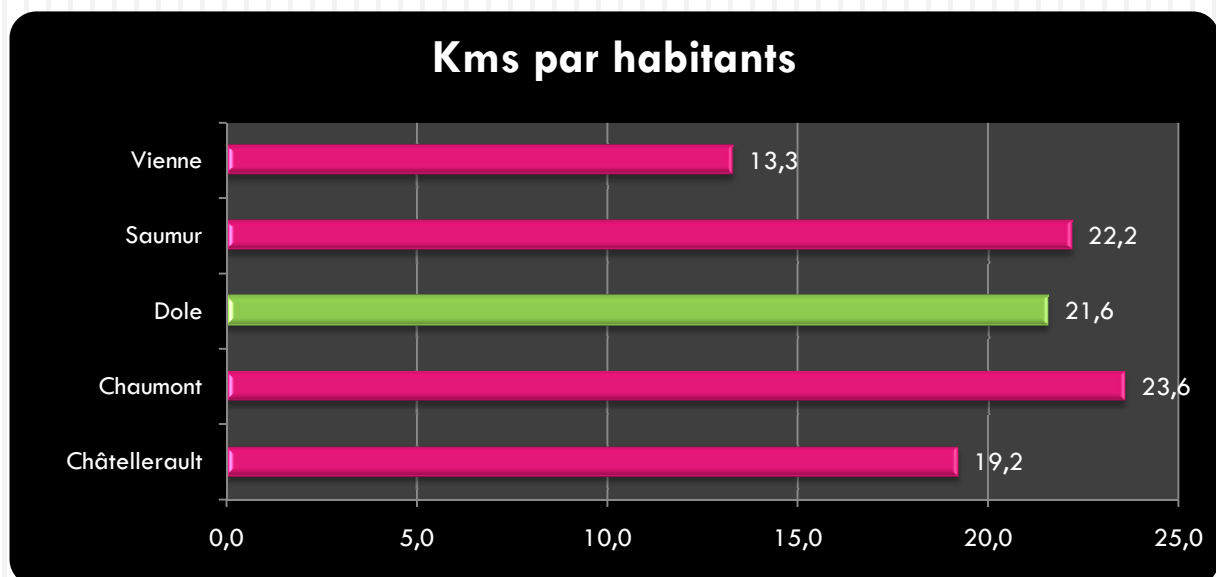
### Moyenne 2008 source UTP

	Population	Km/ hab
Châtelleraut	56 000	19,2
Chaumont	33 000	23,6
Dole	51 000	21,6
Saumur	65 000	22,2
Vienne	69 000	13,3

**Moyenne du panel** 54 800 20,0

**Moyenne des agglos de moins de 100 000 hab** 18,5

C'est une donnée qu'il faudra vérifier sur une année pleine, le calcul de l'offre kilométrique est fait en projection sur la base des 4 mois d'exploitation. Ce chiffre ne tient pas compte des kms réalisés par le Conseil Général du Jura qui transporte des élèves du territoire.



# Marketing Communication

## Lancement du réseau :

Ce nouveau réseau de transport était un événement majeur pour la communauté d'agglomération du Grand Dole et dès le mois de Juillet, des actions de promotions ont été lancées sur l'ensemble du territoire.

Date de l'opération	Nom	Nature
jeudi 9 juillet 2009	Signature du contrat	- Présentation du nouveau réseau aux élus - Dévoilement du logo TGD - Distribution de plaquettes par communes
11 au 15 juillet 2009	Les Montgolfiades	- Sponsoring des Montgolfiades par CarPostal Dole - Mise en place d'une banderole aux couleurs TGD pendant la manifestation
à partir du 13 juillet	Plaquette de présentation du réseau	- Envoi de plaquettes dans les 24.000 foyers du Grand Dole
17 au 29 août 2009	Bus Info	- Passage du Bus info dans toutes les communes du Grand Dole
17 au 29 août 2009	Teasing	- Opération de communication Teasing (thème sur le prix de l'abonnement) en deux phases: * 1ère semaine: phase d'énigme * 2ème semaine : phase de révélation
lundi 17 août 2009	Site internet	- Mise en ligne du nouveau site internet TGD
lundi 17 août 2009	Guide Horaires	- Envoi du guide horaire avec courrier sur le lancement du réseau aux 24.000 foyers du Grand Dole
dimanche 23 août 2009	Course cycliste Louis Pasteur	- Stand à l'arrivée, distribution objets publicitaires et guides horaires
samedi 29 août 2009	Inauguration du réseau	- Présentation orale du nouveau réseau à l'ensemble des élus - Exposition du nouveau réseau sur panneaux A2 - Vente de billetterie directe aux élus avec distribution d'un titre format A4 - Photo des élus entre 2 bus du nouveau réseau - Buffet
28 et 29 août 2009	Festival Rockalissimo	- Mise en place de navettes gratuites entre la gare et le festival - Tenue d'un stand à l'intérieur du site - Distribution de guides horaires
dimanche 30 août 2009	Randonnée des 30 clochers	- Transport des randonneurs à partir du site de l'aquaparc - Distribution d'objets pubs et cannettes isotoniques aux couleurs TGD - Distribution de guides horaires
19 et 20 septembre 2009	Traversée du Grand Dole	- Transport des équipes relais - Distribution d'objets pubs et cannettes isotoniques aux couleurs TGD - Distribution de guides horaires - Distribution de plaquettes spécifiques à chaque commune
16 au 22 septembre 2009	Semaine de la mobilité	- Colloque sur les transports propres - Opération "Une semaine sans ma voiture", participation d'une dizaine d'élus, convocation de la presse écrite et télévisuelle - Exposition sur l'histoire des transports et sur le nouveau réseau. Apport de CarPostal: panneaux de présentation du nouveau réseau, maquettes bus, photos, - Participation de CarPostal à un colloque sur la démarche PDE - Participation au concours de la mobilité: offre de lots pour le concours - Tenue de stands en centre-ville et avenue de Lahr - Animation dans les bus (mimes ou théâtre) - Passage du bus'info en liaison avec la projection du film "Home" dans plusieurs communes du Grand Dole - Navettes bus pour transporter des scolaires sur Dole
Mois de Septembre et Octobre	Opération découverte du réseau TGD	- Gratuité pour tous sur le nouveau réseau

# Marketing Communication

Afin d'informer au mieux la population, CarPostal et la Communauté d'Agglomération sont allés au devant des usagers lors de nombreuses réunions publiques organisées sur tout le territoire.



# Usage du réseau - ventes

Le mois de septembre 2009 était gratuit pour tous les usagers et des problèmes techniques liés au système billettique nous ont obligé à prolonger cette période de gratuité sur une partie du mois d'octobre. Nous ne disposons donc de données que les mois de novembre et décembre 2009.

## Rappel de la grille tarifaire

Ticket Unité	1 €
Carte de 10 voyages	8 €
Carte de 10 voyages CMU	4 €
Abonnement mensuel	10 €
Abonnement mensuel CMU	5 €
Abonnement scolaire 2voy/jour	Gratuit
Abonnement annuel	30 €
Abonnement annuel CMU	15 €
Pass Jeunes (ab annuel -26 ans)	20 €

Une des particularité du réseau TGD est sa politique tarifaire très attractive.

Les ventes de tickets à l'unité restent malgré tout très importantes au regard du prix de l'abonnement annuel.

## Ventes 2009

	oct-09	nov-09	déc-09	Total
Ticket Unité	4 074	8 853	8 567	21 494
Carte de 10 voyages	31	128	25	184
Carte de 10 voyages CMU	1	2	1	4
Abonnement mensuel	0	1	0	1
Abonnement mensuel CMU	0	0	0	0
Abonnement annuel	759	123	71	953
Abonnement annuel CMU	74	23	10	107
Pass Jeunes (ab annuel -26 ans)	1052	202	88	1 342

A la date du 31 décembre 2009, nous avons vendu 2 402 abonnements annuels soit près de 1 000 abonnements de plus que l'objectif de vente.

# Usage du réseau - fréquentation

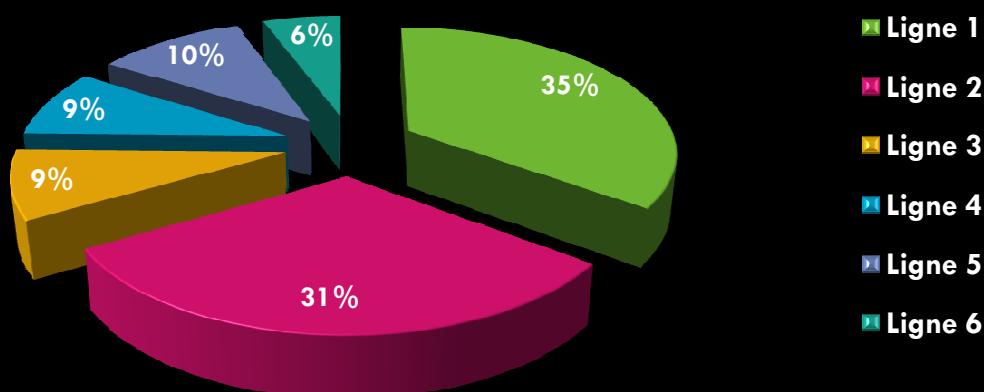
Comme pour les ratios kilométriques, nous extrapolerons nos données sur une année pleine afin de pouvoir les comparer aux autres réseaux de notre panel.

## Fréquentation des lignes régulières

	nov-09	déc-09	Total
Ligne 1 TAVAUX - LEDOUX	25 865	23 322	49 187
Ligne 2 TAVAUX - PARC BREVANS	23 649	20 442	44 091
Ligne 3 ST AUBIN - ROCHEFORT	6 178	5 982	12 160
Ligne 4 VILLETTE LES DOLE - AUTHUME	6 415	5 648	12 063
Ligne 5 SAMPANS - ZI TUMULUS	8 018	6 674	14 692
Ligne 6 MES. PAST - ST GERMAIN	4 330	3 453	7 783
<b>TOTAUX</b>	<b>74 455</b>	<b>65 521</b>	<b>139 976</b>

Les niveaux de fréquentation des lignes 1 et 2 confirment l'axe Tavaux – Dole comme axe structurant du réseau

## Répartition de la fréquentation



# Usage du réseau - fréquentation

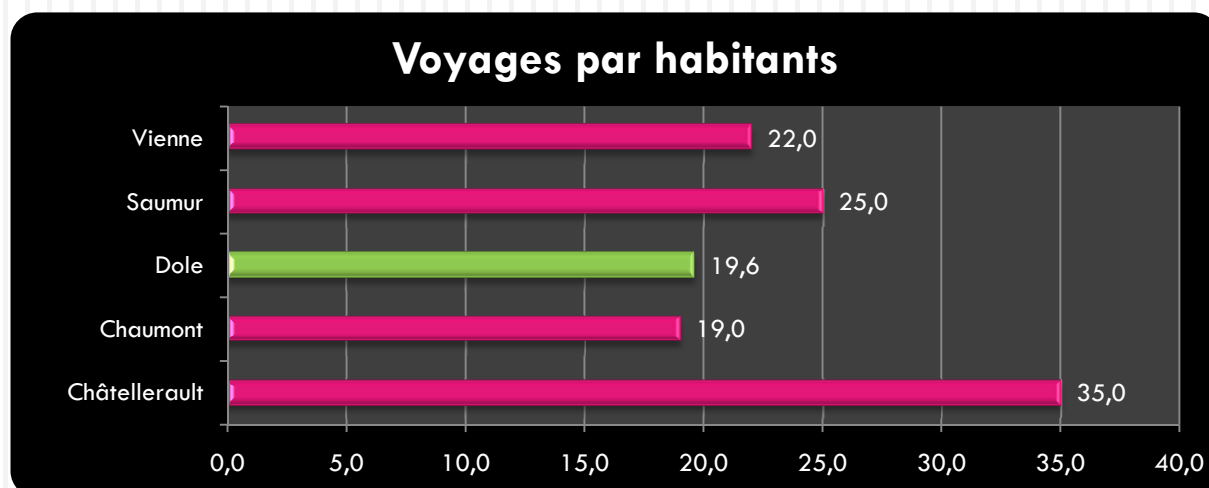
## Fréquentation globale du réseau

	nov-09	déc-09	Total
Lignes régulières	74 455	65 521	139 976
Bons collectifs	1 025	879	1 904
Lignes sur réservation	612	579	1 191
Service TAD (matin et soir)	114	142	256
Service PMR	179	210	389
Navette	3 639	3 424	7 063
<b>TOTAUX</b>	<b>80 024</b>	<b>70 755</b>	<b>150 779</b>

Il est difficile d'extrapoler des données obtenues sur 2 mois d'exploitation, l'objectif du million de voyages devrait être obtenu pour cette première année mais cela placerait le réseau de Transport du Grand Dole en dessous de la moyenne de notre panel.

Le ratio du nombre de voyages par habitant est à relativiser par rapport au nombre de communes formant le PTU et à la faible densité de population des villages desservis par les ligne sur réservations.

Afin d'atteindre un ratio plus en adéquation avec la norme d'un réseau de cette taille ( env 22 voyages par habitants), nous devons nous fixer un objectif d'un million de voyages uniquement sur les lignes régulières.





# Résultats financiers

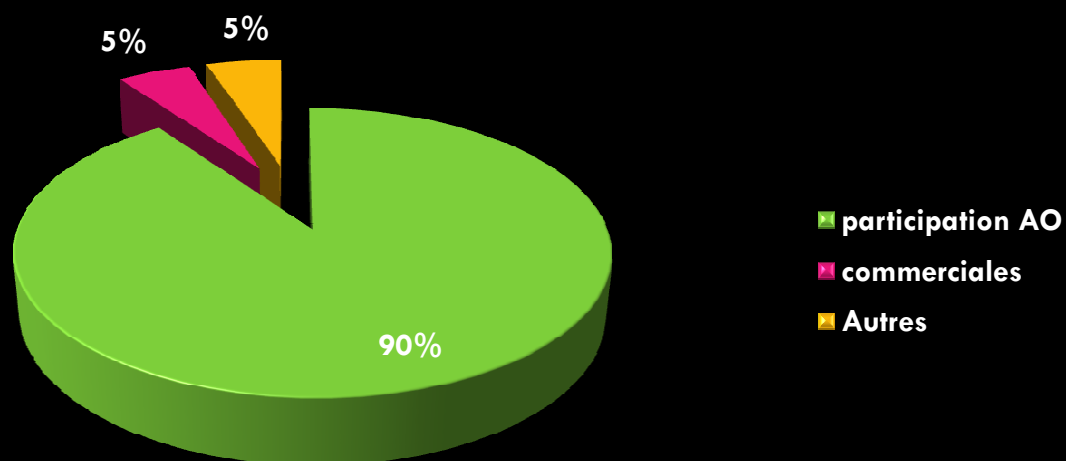
Recettes	
Recettes de billetterie	77 001,05 €
Autres recettes ( transfert de charge...)	78 564,98 €
Participation de l'AO	1 427 451,79 €
<b>Total des recettes du réseau</b>	<b>1 583 017,82 €</b>
Charges	
Coûts de roulage (carburants, lubrifiants, pneumatiques...)	144 681,19 €
Coûts de maintenance (entretien, lavage)	86 868,26 €
Amortissement, frais financiers, impôts et taxes, assurances...	116 248,69 €
Coûts de conduite (salaires, charges sociales...)	353 530,53 €
Coûts sous-traitance	496 888,21 €
Coûts de structure (frais de personnel, marketing, loyers, divers...)	387 697,07 €
<b>Total des charges du réseau</b>	<b>1 585 913,95 €</b>
<b>Résultat</b>	<b>-2 896,13 €</b>

Le résultat financier de l'entreprise est quasi à l'équilibre pour ces 4 premiers mois d'exploitation, malgré des recettes plus élevées que prévus. Ceci s'explique notamment par des charges exceptionnelles liées au lancement du réseau.

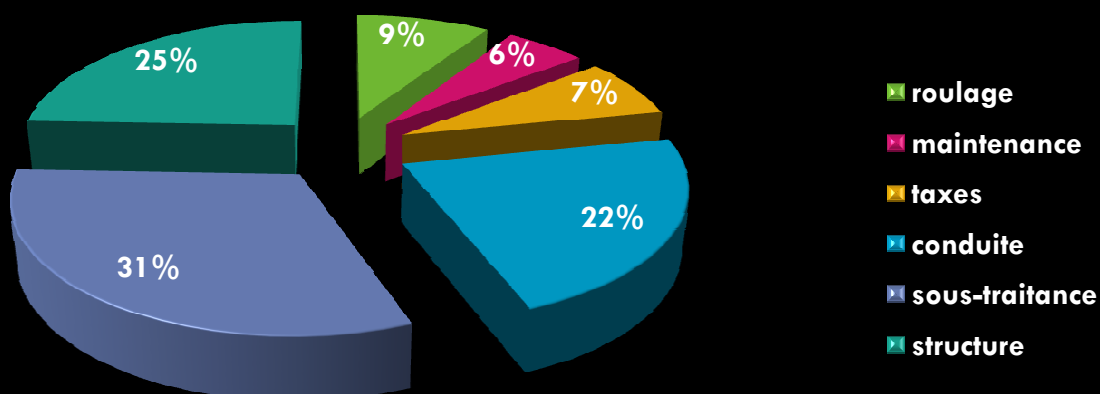
# Résultats financiers

## Ventilation des dépenses et des recettes

### Ventilation des recettes



### Ventilation des dépenses



# Résultats financiers

## TGD comparé à d'autres réseaux en matière de recettes commerciales par voyage

Moyenne des villes dont le PTU est inférieur à 100 000 habitants

Moyenne 2008 source UTP

	Population	Recettes/voy
Châtelleraut	56 000	0,42 €
Chaumont	33 000	0,36 €
Dole	51 000	0,26 €
Saumur	65 000	0,47 €
Vienne	69 000	0,55 €
<b>Moyenne du panel</b>	<b>54 800</b>	<b>0,46 €</b>
<b>Moyenne des agglos de moins de 100 000 hab</b>		<b>0,40 €</b>

Ce ratio est le plus bas de notre panel, il traduit une politique tarifaire attractive qui a pour conséquence un fort taux d'abonné.

Mais en extrapolant sur une année pleine, ce ratio devrait encore baisser et avoisiner les 0.1€ de recettes au voyage car les données sur les 4 mois d'exploitation de 2009 intègrent toutes les ventes d'abonnement de la rentrée.

# Résultats financiers

## TGD comparé à d'autres réseaux en matière de dépenses par voyage

Moyenne des villes dont le PTU est inférieur à 100 000 habitants

Moyenne 2008 source UTP

	Population	dépenses/voy
Châtelleraut	56 000	1,70 €
Chaumont	33 000	2,72 €
Dole	51 000	5,26 €
Saumur	65 000	2,49 €
Vienne	69 000	2,20 €

**Moyenne du panel** 54 800 2,87 €

**Moyenne des agglos de moins de 100 000 hab** 1,52 €

Ce ratio est particulièrement élevé, il est lié à la tarification très faible et par conséquent une participation importante de l'autorité organisatrice.

Il sera tout de même à affiner avec des données en année pleine.